



«تنفس» و «استراحت» یا «به‌کارگیری معیارها و شاخص‌های مدیریت پایدار جنگل»

مصطفی جعفری*

مبانی نظری

تدوین هر برنامه عملیاتی و اجرای موفق آن متکی به مبانی نظری مستحکمی است که پایه و اساس برنامه را تشکیل می‌دهد. مبانی نظری هر برنامه ضرورتاً باید بر مبنای اصول علمی و منطقی قابل دفاع استوار باشد. اگرچه نظرات عمومی و مردمی می‌تواند در شکل‌گیری مناسب برنامه نقش داشته باشد ولی هیچ‌گاه نباید عوام‌زدگی بر اصول علمی غلبه کند. در صورت وقوع چنین حالتی، هیچ تضمینی برای انجام موفق آن برنامه وجود نخواهد داشت.

تنفس: به‌کارگیری کلمه «تنفس جنگل» چگونه مطرح شده و مورد استفاده قرار گرفته است؟ وقتی به سابقه موضوع توجه کنیم، مبنای نظری حاکم بر این تفکر آن است که خلق جنگل از بهره‌برداری بیش از حد و مداوم به‌تنگ آمده و نیاز به تنفس دارد.

استراحت: وقتی به کلمه «استراحت جنگل» توجه می‌کنیم و اینکه چگونه مطرح شده و مورد استفاده قرار گرفته، دوباره مبنای نظری حاکم بر این تفکر آن است که جنگل از بهره‌برداری فشرده، بیش از حد و مداوم خسته شده و نیاز به استراحت دارد.

اینها مسائل صحیحی هستند، اما همه ابعاد موضوع را در بر نمی‌گیرند. ضمناً شاخصی برای اندازه‌گیری این «تنفس» یا «استراحت» وجود ندارد. ابزار مقایسه در موفقیت یا شکست اعمال این روش‌ها کدام خواهد بود؟ پس چاره چیست؟ چاره کار در تدوین، به‌کارگیری و ارزیابی «معیارها و شاخص‌های مدیریت پایدار جنگل» است.

معیارها و شاخص‌های مدیریت پایدار جنگل

مبانی نظری که «معیارها و شاخص‌های مدیریت پایدار جنگل» را مورد حمایت قرار می‌دهد، بسیار گویا، منطقی و قابل دفاع است.

معیارهایی برای ترسیم کمی و کیفی شرایط قبلی، فعلی و آتی جنگل وجود دارد و شاخص‌هایی که بر مبنای آنها می‌توانیم میزان کمی و کیفی پایداری این معیارها را ارزیابی کنیم. این معیارها ابعاد مختلفی را پوشش می‌دهند و ارزیابی آنها این امکان را فراهم می‌کند تا بدانیم، موفقیت و شکست در چه زمینه‌هایی و تا چه میزان بوده است. در واقع می‌توانیم براساس ارزیابی شاخص‌های موجود میزان پایداری یا ناپایداری را در هر یک از معیارها معین کنیم و مدیریت پایدار خود را براساس این دانش اصلاح کرده و تداوم بخشیم.

معیارهای اصلی کدامند؟

معیارهای اصلی به تقریب در اکثریت فرایندهای موجود مدیریت پایدار جنگل (جعفری، ۱۳۹۶) موارد هفت‌گانه اصلی زیر را پوشش می‌دهند:

- I - معیار تنوع زیستی
- II - معیار شرایط اکوسیستم و تولید آن
- III - معیار خاک و آب
- IV - معیار نقش جنگل در چرخه جهانی اکولوژیک
- V - معیار منافع اقتصادی، اجتماعی
- VI - معیار مسئولیت اجتماعی
- VII - معیار قوانین و تشکیلات

البته ممکن است بعضی از این معیارها دارای تقسیماتی باشند که تحت عنوان «عناصر» مورد بررسی قرار می‌گیرند. به‌طور مثال می‌توان معیار تنوع زیستی را به سه عنصر «تنوع اکوسیستم»، «تنوع گونه» و «تنوع ژنتیکی» تقسیم کرد. همین‌طور برای هر مورد از معیارها یا عناصر، سنجه‌ها یا شاخص‌هایی وجود دارد که بر مبنای حساسیت و ضرورت، ممکن است بین یک تا چند شاخص تغییر کنند و براساس آنها، ارزیابی و ارزشیابی انجام می‌شود. به‌کارگیری هر کدام از معیارها یا شاخص‌ها در سطح تحقیقاتی یا اجرایی، دارای ویژگی تخصصی و فنی مرتبط به خود

است و ضرورتاً باید بر مبنای اصول علمی آن از روش‌شناسی تحقیق و متدولوژی مناسب بهره گرفت.

می‌کنیم دچار چندگانگی می‌شویم و با تفاسیر متفاوت از وحدت رویه دور شده و از قاطعیت اقدام کاسته می‌شود.

استراتژی جنگل

تدوین راهبردهای مناسب و نقشه راه استراتژیک کمک می‌کند تا همه با آشنایی صحیح با مفاهیم و اهداف روشن در راستای دستیابی به نتایج پیش‌بینی شده در برنامه‌های استراتژیک مورد توافق و تفاهم قدم بردارند و انرژی آنها صرف مقابله با هم یا تخریب یکدیگر نشود. تدوین «برنامه استراتژیک جنگل» یک ضرورت است. ما می‌توانیم و باید «استراتژی جنگل کشور» را متناسب با نظرات کارشناسی، مطالبات مردمی و علاقه سیاست‌گذاران، بر مبنای رویکرد «حفاظتی» تنظیم کنیم. این ضرورت در فائو با تدوین «برنامه استراتژیک جنگل» مورد تأکید قرار گرفته است (FAO, 2010a). فائو در سطح بین‌الملل کوشش کرده تا چالش‌های موجود بر سر راه این مهم را با هدف غلبه بر آنها مورد بررسی قرار دهد (FAO, 2010b). البته داشتن استراتژی مناسب بدون بهره‌مندی از داده‌های قابل اطمینان میسر نخواهد بود. در همین راستا فائو نسبت به تدوین و ارائه داده‌های مربوط به وضعیت جنگل‌های جهان به صورت دوره‌ای اقدام می‌کند که آخرین آن در سال ۲۰۱۶ میلادی

اگرچه در ایران در زمینه‌های مختلف نسبت به تهیه گزارش یا تدوین استراتژی اقدام شده که می‌تواند مرتبط با اکوسیستم‌های جنگلی مورد بهره‌برداری قرار گیرد اما جامعیت لازم به دست نیامده است.

ارائه شده است (FAO, 2016). همچنین توسط فائو این استراتژی‌ها در قالب برنامه اقدام جهانی در راستای حفاظت از ذخایر توارثی جنگل ارائه شده است (FAO, 2014). در جامعه اروپا نیز با تدوین این برنامه بر ضرورت به‌کارگیری آن صحنه گذاشته‌اند (EUC, 2013). جامعه اروپا سعی داشته با تدوین برنامه‌های اقدام چندساله برای به‌روزرسانی برنامه استراتژیک جنگل خود اقدام کند (EUC, 2015). همچنین تدوین برنامه استراتژیک جنگل در سطح ملی کشورهای مختلف در موارد متعددی قابل اشاره است.

اگرچه در ایران در زمینه‌های مختلف نسبت به تهیه گزارش یا تدوین استراتژی اقدام شده که می‌تواند مرتبط با اکوسیستم‌های جنگلی مورد بهره‌برداری قرار گیرد اما جامعیت لازم به دست نیامده است. به‌طور مثال در این ارتباط تدوین استراتژی و برنامه اقدام در زمینه تنوع زیستی را می‌توان نام برد که توسط سازمان حفاظت از محیط‌زیست، مدیریت و برای دوره

مفاهیم کاربردی در مقیاس بین‌الملل یا در سطح سایر کشورها

استراحت جنگل: وقتی forest rest را جست‌وجو کنید بیشتر استراحت در جنگل، پاسخ‌دهی می‌شود. تنفس جنگل: وقتی The breath of the forest را جست‌وجو کنید بیشتر موضوع فتوسنتز، گردش اکسیژن و دی‌اکسید کربن یا تنفس در جنگل پاسخ داده می‌شود. حفاظت از جنگل: اما وقتی forest conservation را جست‌وجو می‌کنید، روش‌های حفاظت، برنامه‌های حفاظتی و موضوعات فنی مرتبط با مدیریت‌های حفاظتی در جنگل پاسخ‌دهی می‌شود. در این‌جا امکان دستیابی به ضرورت‌های حفاظت از جنگل ارائه شده و ارتباط حفاظت از جنگل و حفاظت از حیات وحش مورد بحث قرار می‌گیرد. مدیریت جنگل: وقتی forest management را جست‌وجو کنید، به مدیریت پایدار جنگل، مدیریت جنگل‌های طبیعی، برنامه مدیریت جنگل، مفاهیم مدیریت پایدار جنگل‌ها، واحد مدیریت جنگل، مدیریت منابع جنگلی و سایر مفاهیم تخصصی و فنی مرتبط با مدیریت جنگل می‌رسید.

معیارها و شاخص‌های مدیریت پایدار جنگل

وقتی C & I for SFM یا معیارها و شاخص‌های مدیریت پایدار جنگل را جست‌وجو می‌کنید، معیارها و شاخص‌های مدیریت پایدار، فرایندهای مرتبط با معیارها و شاخص‌های مدیریت پایدار در مناطق مختلف اقلیمی، معیارها و شاخص‌های مدیریت پایدار به‌عنوان ابزاری در ارتقای پایداری جنگل، چگونگی به‌کارگیری معیارها و شاخص‌ها در مدیریت پایدار جنگل یا سایر دستورالعمل‌های فنی و مباحث تخصصی در مدیریت پایدار جنگل پاسخ داده می‌شود. در این‌جا امکان دستیابی به فهرستی از معیارها و شاخص‌های مدیریت پایدار جنگل از طریق سایت سازمان ملل متحد فراهم می‌آید (Jafari, 2006).

این مختصر اشاره‌ای است به اینکه ما در ارتباط با موضوع اکوسیستم‌های جنگلی، باید نگاه تخصصی، فنی و اکوسیستمی داشته باشیم که در مجامع علمی ذی‌ربط قابل درک و تفسیر نسبتاً یکسان است و از این مفاهیم بهره بگیریم تا دچار سوء‌تعبیر و برداشت‌های متفاوت نشویم. در غیر این‌صورت ما در اجرا و انجام آنچه مطرح

تدوین استراتژی جنگل ← تدوین برنامه ملی جنگل ← تدوین برنامه اقدام جنگل

برنامه اقدام سالانه	برنامه دوره‌ای ۵ ساله ←	راهبرد بلندمدت ←
سالانه	۳ تا ۵ ساله	۱۵ تا ۲۵ ساله

براساس این امتیازدهی شاخص‌ها، میزان اولویت هر شاخص معین شد (شکل ۲).

در شکل ۱ میزان ارتباط هر شاخص با شاخص دیگر در پنج طبقه طیف رنگی دسته‌بندی شده است. میزان اشتراک و ارتباط هر زوج از شاخص‌ها در دسته‌بندی گروه اول صفر تا ۲۰ درصد، در دسته‌بندی دوم ۲۰ تا ۴۰ درصد، در دسته‌بندی سوم ۴۰ تا ۶۰ درصد، در دسته‌بندی چهارم ۶۰ تا ۸۰ درصد و در دسته‌بندی پنجم ۸۰ تا ۱۰۰ درصد است. در شکل ۲ اولویت شاخص‌ها براساس امتیازی که کسب کرده‌اند ارائه شده است.

بر مبنای ارتباط و اشتراک شاخص‌ها با یکدیگر (شکل ۱) هر شاخص امتیازی را کسب می‌کند و هر شاخصی که امتیاز بیشتری کسب کند دارای اولویت بالاتری است؛ بدین معنی که اگر به‌علت محدودیت‌ها مجبور شویم روی تعداد محدودتری از شاخص‌ها عمل بررسی را انجام دهیم باید بدانیم که کدام شاخص‌ها را انتخاب کنیم.

شاخص پایداری (Sustainability Index - SI) را چگونه ارزیابی و محاسبه کنیم؟

پس از اینکه برای هر معیار تعداد معینی شاخص در نظر گرفتیم نسبت به ارزیابی شاخص‌های موردنظر اقدام می‌کنیم. حاصل ارزیابی شاخص هر معیار میزان پایداری آن را برای ما روشن می‌کند و در مجموع حاصل ارزیابی معیارها، شاخص پایداری عمومی عرصه مورد بررسی را برای ما معین خواهد کرد. برای محاسبه شاخص پایداری (SI) ابتدا میزان امتیاز هر معیار (C) را براساس شاخص‌های مورد بررسی (I) محاسبه کرده و سپس از مجموع امتیازهای معیارها شاخص پایداری (SI) منطقه به‌دست می‌آید (Prasad et al., 2001).

$$C = \text{Summation } (W1 \times I1) + (W2 \times I2) + \dots (Wn \times In) / \text{Summation } (W1 + W2 + \dots + Wn)$$

پایداری هر معیار (C) شامل مجموع حاصل ضرب مقادیر وزنی هر شاخص (W1 1-n) در مقدار آن شاخص (I 1-n) است که بر مجموع وزنی شاخص‌های هر معیار (W 1-n) تقسیم می‌شود.

$$SI = \text{Summation } (WC1 \times C1) + (WC2 \times C2) + \dots (WCn \times Cn) / \text{Summation } (WC1 + WC2 + \dots + WCn)$$

شاخص پایداری کلان (SI) که شامل همه معیارها می‌شود (C 1-n) شامل مجموع حاصل ضرب مقادیر وزنی هر معیار (WC 1-n) در مقدار آن معیار (C 1-n) است که بر مجموع وزنی مجموع معیارها (WC 1-n) تقسیم می‌شود.

تدوین، کاربرد و ارزیابی معیارها و شاخص‌های مدیریت پایدار جنگل برای شروع جدی کار، ضرورت دارد به اثرگذاری و انجام این امر مهم باور داشته باشیم. این امر باید در سطح تصمیم‌سازان و تصمیم‌گیران به صورت عملی در برنامه‌های اجرایی متبلور شود.

۲۰۱۶ تا ۲۰۳۰ میلادی اقدام شده است (DoE, 2016). با آنچه از مجموع تجربیات بین‌المللی، منطقه‌ای و ملی

قابل استنتاج است، نقشه راه را این گونه می‌توان ترسیم کرد:

البته هم‌زمان با این برنامه ایجاد بانک داده و انجام برنامه پایش (مونیتورینگ) در راستای فراهم کردن زمینه ارزیابی و ارزشیابی امری ناگزیر است.

چگونه شروع کنیم؟

تدوین، کاربرد و ارزیابی معیارها و شاخص‌های مدیریت پایدار جنگل را به‌عنوان یک اصل مبنایی در مدیریت پایدار منابع جنگلی مورد

توجه قرار می‌دهیم. برای شروع جدی کار، ضرورت دارد به اثرگذاری و انجام این امر مهم باور داشته باشیم. این باور باید در سطح تصمیم‌سازان و تصمیم‌گیران به صورت عملی در برنامه‌های اجرایی متبلور شود. تبلور اجرایی و برنامه اقدام پایدار را می‌توان با تجدیدنظر و به‌روزرسانی طرح‌های جنگل‌داری و اضافه کردن و در نظر گرفتن شاخص‌های موردنظر در هر طرح که منطبق با منطقه اقلیمی معینی است، عملی کرد.

چگونه شاخص‌ها را انتخاب کنیم؟

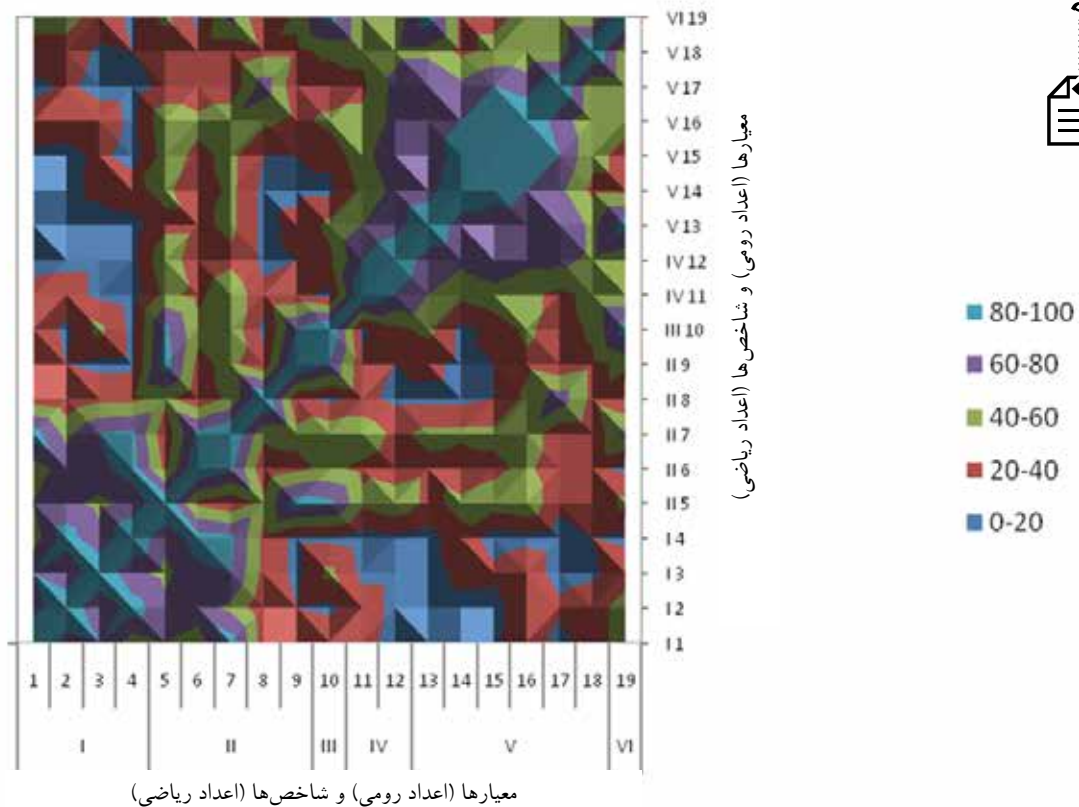
در مجموعه فرایند تهران برای کشورهای با پوشش کم جنگل (TPS for LFCCs) ۷ معیار، ۱۵ عنصر و ۹۳ شاخص برای مدیریت پایدار جنگل در نظر گرفته شده است. کاربرد و بهره‌گیری از تمامی شاخص‌ها ممکن است در مرحله اول پیچیده باشد و مجریان و محققان را با دشواری مواجه کند. براساس تحقیقاتی که در این رابطه در مؤسسه تحقیقات جنگل‌ها و مراتع کشور انجام شده در ابتدا پیشنهاد شده است که ۶ معیار و ۲۰ شاخص، قابلیت اجرایی و شروع کار را دارند. بر همین مبنا در تجدیدنظر طرح‌های جنگل‌داری باید تعدادی معیار و شاخص معین به‌عنوان ضرورت، بررسی و اجرا اضافه شوند تا با همکاری بخش تحقیقات زمینه به‌کارگیری و ارزیابی آنها فراهم شود.

وزن‌دهی کمی و کیفی به شاخص‌های انتخاب شده

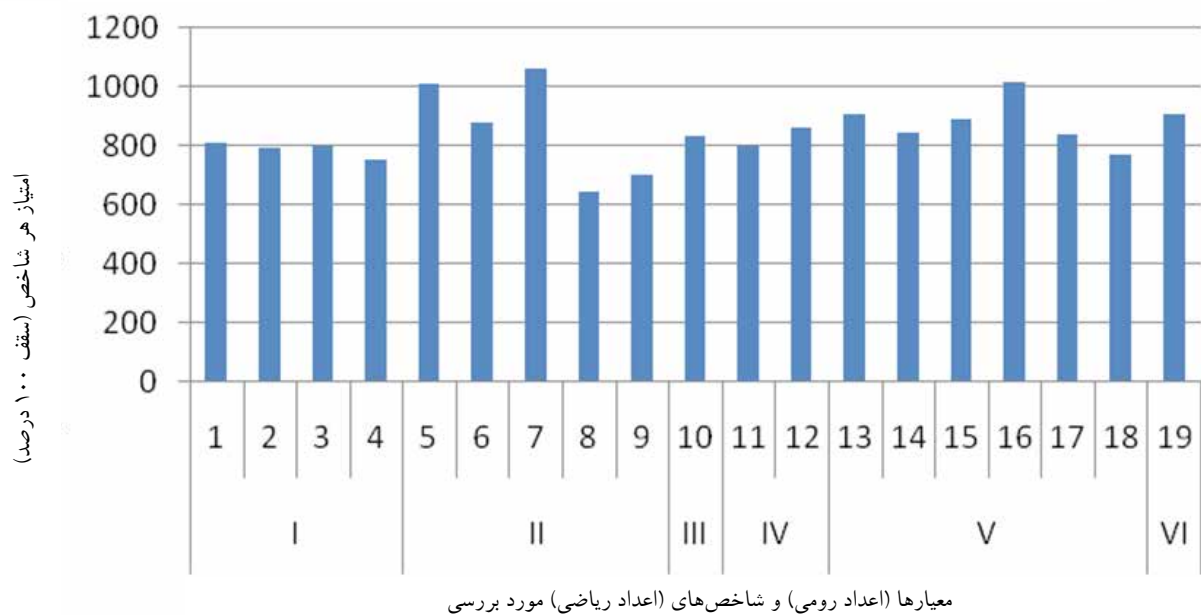
یکی از اقداماتی که باید در خلال بررسی و ارزیابی انجام دهیم وزن‌دهی کمی و کیفی به شاخص‌های انتخاب شده است. در جدول ۱ چگونگی نتیجه وزن‌دهی به ۶ معیار و ۱۹ شاخص مورد بررسی در منطقه جنوب البرز، شهرستان صمغ‌آباد، حوضه زیباران (استان قزوین) ارائه شده است. همچنین به‌منظور تعیین اولویت در شاخص‌های پیشنهادی، میزان ارتباط هر شاخص با شاخص دیگر مورد بررسی قرار می‌گیرد (شکل ۱) و تا سقف ۱۰۰ درصد (ارتباط هر شاخص با خود) امتیاز داده می‌شود.

جدول ۱- وزن‌دهی کمی و کیفی به شاخص‌های انتخاب‌شده (۶ معیار و ۱۹ شاخص) برای منطقه جنوب البرز- صمغ‌آباد

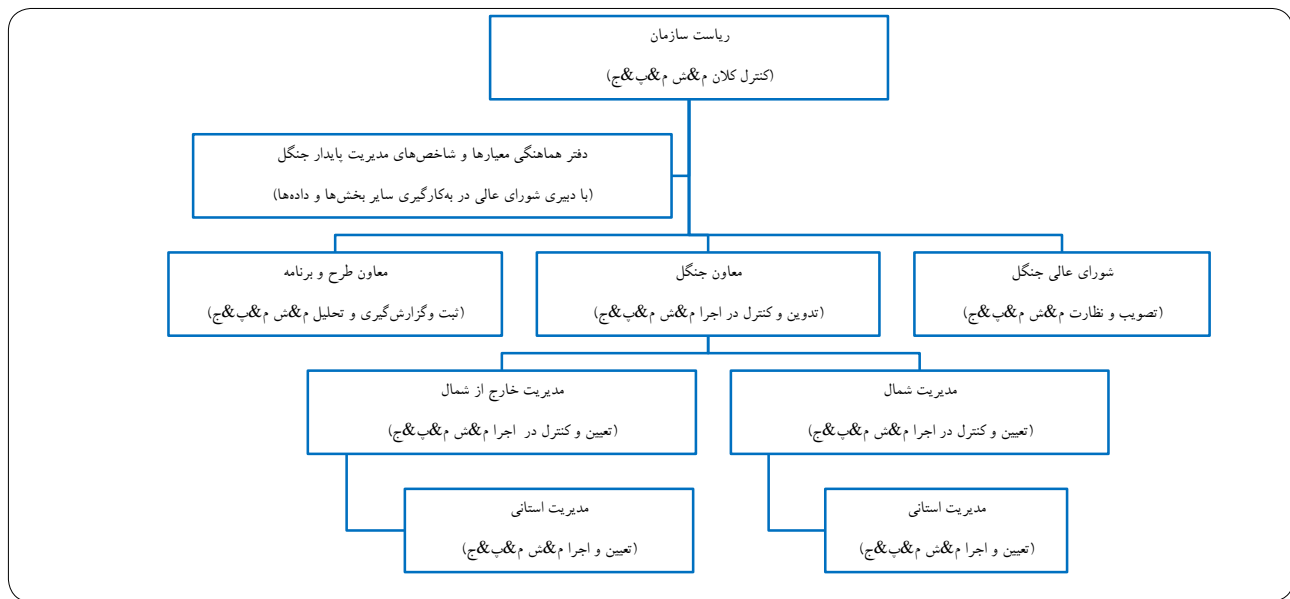
ردیف	معیار	عنصر	شاخص	امتیاز هر شاخص*	
				کمی	کیفی
۱	I- معیار تنوع زیستی	A- عنصر تنوع گونه	۱- وضعیت جنگل از نظر گونه‌های در معرض خطر	۷	۵
۲			۲- وضعیت توزیع گونه‌ها	۸	۷
۳			۳- تعداد گونه‌های بومی و مهاجم	۸	۵
۴			۴- امکان تجدید حیات طبیعی گونه‌ها	۸	۵
۵	II- معیار شرایط اکوسیستم و تولید آن		۵- شاخص سطح جنگل	۹	۵
۶			۶- شاخص تجدیدحیات	۶	۴
۷			۷- شاخص حفاظت‌شده	۷	۶
۸			۸- شاخص طرح‌های تحقیقاتی	۳	۲
۹			۹- شاخص جنگل‌کاری	۵	۴
۱۰	III- معیار خاک و آب		۱۰- شاخص بخشی از حوضه که در ۲۰ سال گذشته به‌علت تغییر کاربری خسارت جدی دیده است.	۳	۲
۱۱	IV- معیار منافع اقتصادی، اجتماعی	A- عنصر پایداری منافع	۱۱- شاخص برداشت سالانه تولیدات غیرچوبی	۴	۳
۱۲			۱۲- شاخص اشتغال	۴	۳
۱۳	V- معیار مسئولیت اجتماعی	A- عنصر حقوق مردم بومی	۱۳- شاخص سطح جنگل تحت مالکیت مردم بومی	۲	۲
۱۴		B- عنصر دانش اکولوژیک بومی	۱۴- شاخص درآمد مردم بومی براساس دانش اکولوژیک بومی	۳	۲
۱۵		C- عنصر احساس راحتی جوامع مرتبط با جنگل	۱۵- شاخص نرخ اشتغال در جوامع مرتبط با جنگل	۴	۲
۱۶		D- عنصر تصمیم‌گیری مؤثر	۱۶- شاخص درصد سطح جنگل که با مشارکت مردم طراحی، مدیریت و اجرا شده است.	۴	۳
۱۷		E- عنصر وضعیت تصمیم‌گیری	۱۷- شاخص سرمایه‌گذاری در بخش تحقیق، توسعه و آموزش جنگل و تولیدات صنعتی چوبی	۳	۲
۱۸		F- عنصر امکانات تفرجگاهی	۱۸- شاخص سطح و درصد عرصه جنگلی نسبت به کل که برای تفرجگاه عمومی و گردشگری مدیریت شده است.	۴	۲
۱۹	VI- معیار قوانین و تشکیلات		۱۹- شاخص وجود قوانین و آیین‌نامه‌های مناسب در سطح ملی و منطقه‌ای	۷	۵
جمع	۶ معیار	۸ عنصر	۱۹ شاخص		
*	حداکثر امتیاز برای هر شاخص ۱۰، (۰-۲ ضعیف، ۳-۴ متوسط، ۷-۸ خوب و ۹-۱۰ عالی)				



شکل ۱- میزان درصد ارتباط هر شاخص با سایر شاخص‌های مورد بررسی



شکل ۲- اولویت‌بندی شاخص‌ها در میزان ارتباط هر شاخص با سایر شاخص‌های مورد بررسی شده



شکل ۳- ساختار پیشنهادی برای تدوین، تصویب، اجرا، کنترل و نظارت بر اجرای معیارها و شاخص‌های مدیریت توضیح ۱: کلمات (م & ش م & پ & ج) خلاصه عبارت معیارها و شاخص‌های مدیریت پایدار جنگل است. توضیح ۲: ضروری است در تمام سطوح اقدامات اعم از تعیین، تدوین و کنترل در اجرای معیار و شاخص‌های مدیریت پایدار جنگل با همکاری و هماهنگی بخش تحقیقات صورت گیرد. بدین صورت امکان ارزیابی دوره‌ای یا اصلاح و توسعه برنامه‌ها میسر خواهد بود.

جمع‌بندی و پیشنهاد

با توجه به اهمیت معیارها و شاخص‌ها در اجرای مطلوب مدیریت پایدار جنگل و امکان‌پذیری ارزیابی و ارزشیابی روند پایداری در جنگل‌ها، پیشنهاد می‌شود تعداد معینی از معیارها و شاخص‌های پیشنهادی در مدیریت پایدار جنگل به‌صورت مدون در برنامه جاری مدیریتی و کارشناسی قرار داده شود. انجام این امر با بازنگری و بازنویسی طرح‌های جنگل‌داری میسر خواهد بود. سیستم اجرایی و به‌کارگیری آن در شبکه‌ای از مدیران و کارشناسان سازمان که در شکل ۳ پیشنهاد شده است، قابلیت اجرا پیدا خواهد کرد.

منابع

- rep/10102/2015/EN/10102-2015-164-EN-F1-1.PDF).
 FAO, 2010a. FAO strategy for Forests and Forestry, Food and Agriculture Organization of the United Nations, Rome, 9p. (http://www.fao.org/do_crep/012/al043e/al043e00.pdf).
 FAO, 2010b. FAO strategy for Forestry, Challenges ahead, Food and Agriculture Organization of the United Nations, Rome, 6p. (<http://www.fao.org/forestry/15657-0b885b35ebe55c46f8f-67b9ab2e4a0320.pdf>).
 FAO, 2014. Global Plan of Action for the Conservation Sustainable Use and Development of Forest Genetic Resources, Food and Agriculture Organization of the United Nations, Commission on Genetic Resources for Food and Agriculture, Rome, 34 p. (<http://www.fao.org/3/a-i3849e.pdf>).
 FAO, 2016. State of the World's Forests 2016. Forests and agriculture: land-use challenges and opportunities, Food and Agriculture Organization of the United Nations, Rome, 126p. (<http://www.fao.org/3/a-i5588e.pdf>).
 Jafari, M., 2006. Table of recommended C & I for SFM in LFCCs, suitable C & I should be selected based upon national circumstances and local characteristics (with listed indicators), 4p. (https://www.unece.org/fileadmin/DAM/timber/Forest_Policy/Capacity_building/CI_for_LFCC-Jafari-ENG.pdf)
 Prasad, R., Kotwal, P.C., Dharmendra Chandurkar, Jadhav, Y.D., Horo, N.V. and Dugaya, D., 2001. IIFM-ITTO Project/ SFM 2001, Manual for operationalizing criteria and indicators (C & I) for sustainable forest management (SFM) at forest management unit (FMU), Documentation: Venny, S. and Thomas, J., Indian Institute of Forest Management, Bhopal. 74 p.
 جعفری، م.، ۱۳۹۶. معیارها و شاخص‌های مدیریت پایدار جنگل: الزامی برای شناخت، به‌کارگیری و ارزیابی. نشریه طبیعت ایران. ۲(۵): ۱۲-۱۵.
 DoE, 2016. Revised National Biodiversity Strategies and Action Plan (NBSAP2)2016-2030. Islamic Republic of Iran, Department of Environment, Deputy for Natural Environment and Biodiversity, 59 p. (<https://www.cbd.int/doc/world/ir/irnbsap-v2-en.pdf>).
 EUC, 2013. Communication from the commission to the European parliament, the council, the European economic and social committee and the committee of the regions; A new EU Forest Strategy: for forests and the forest-based sector, European Commission, Brussels, 20.9.2013, 17p. (https://ec.europa.eu/agri-culture/forest/strategy/commu-nication_en.pdf).
 EUC, 2015. Commission Staff Working Document; Multiannual Implementation Plan of the new EU Forest Strategy, European Commission, Brussels, 3.9.2015, 34p. (<https://ec.europa.eu/transpar-ency/regdoc/>)